

A CURA DI  
RENATO PIERI E ROBERTO PRETOLANI

## *Il sistema agro-alimentare della Lombardia*

*Rapporto 2009*

 **Regione Lombardia**  
*Agricoltura*



UNIVERSITÀ DEGLI STUDI DI MILANO  
DIPARTIMENTO DI ECONOMIA E POLITICA  
AGRARIA, AGRO-ALIMENTARE E AMBIENTALE

**SMEA**  Università  
cattolica  
del sacro  
cuore  
ALTA SCUOLA IN ECONOMIA  
AGRO-ALIMENTARE



# Le dinamiche recenti nel sistema agro-alimentare lombardo

Renato Pieri

SMEA – Università Cattolica, Cremona

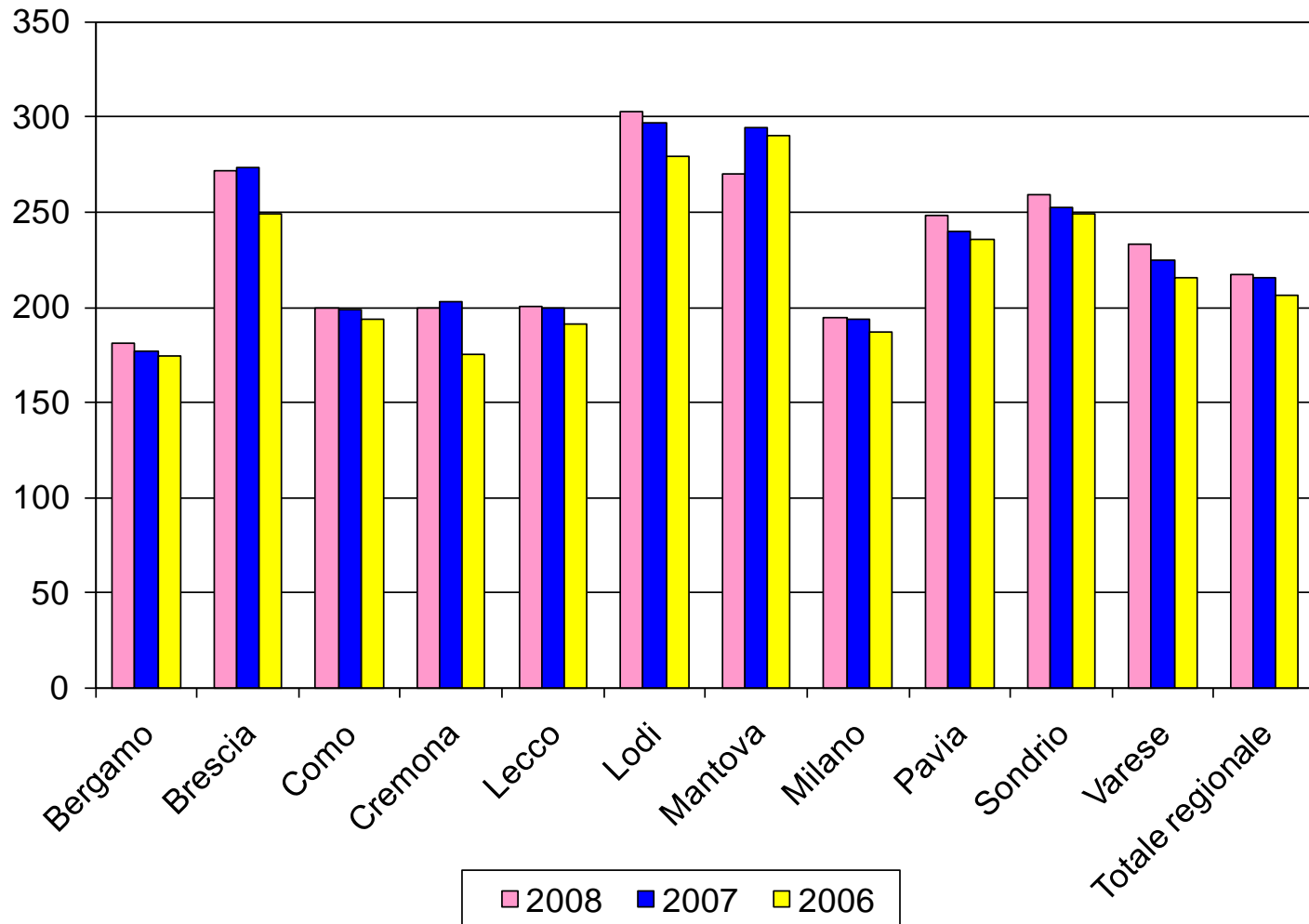
Roberto Pretolani

DEPAAA - Università degli Studi, Milano

# La struttura del rapporto 2009

1. Il sistema agro-alimentare della Lombardia	
PRIMA PARTE – Lo scenario competitivo	TERZA PARTE - I fattori di produzione
2. Lo scenario internazionale	10. Il lavoro
3. Le politiche comunitarie	11. L'impiego dei mezzi tecnici
4. Le politiche nazionali	12. Il credito agrario e il mercato fondiario
5. Le politiche regionali	
SECONDA PARTE - Gli stadi del SAA lombardo	QUARTA PARTE – Le principali filiere
6. La distribuzione alimentare al dettaglio	13. I seminativi
7. Gli scambi con l'estero	14. Le colture intensive
8. L'industria alimentare	15. Le produzioni animali
9. L'agricoltura	
PARTI MONOGRAFICHE	
16. Le produzioni non alimentari	17. I consumi delle famiglie

# Superficie ogni 1000 abitanti di Super+Iper nel 2008 in Lombardia (mq)



# Numero e superficie dei punti vendita della distribuzione moderna in Lombardia

	Numero	Superficie totale	Var. % Superficie 2008/07
Superette	674	187.463	-5,6%
Supermercati	1.106	1.016.509	-0,3%
Ipermercati	204	1.074.665	1,2%
Discount	501	281.361	10,0%
Totale	2.485	2.559.998	1,0%

# Spartizione della superficie di vendita della distribuzione moderna in Lombardia

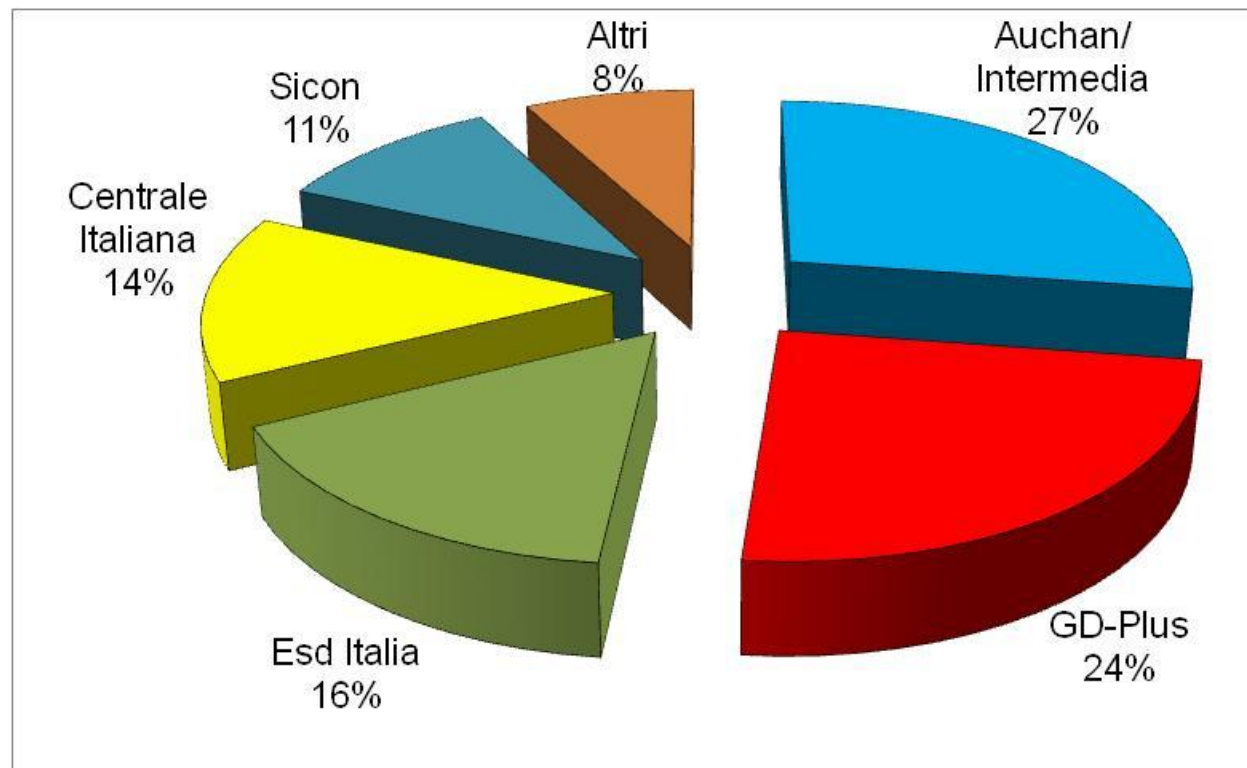
Auchan/ Intermedia  
(Auchan, Bennet, Pam,  
Lombardini, Crai)

GD-Plus (Carrefour, Finiper)

Esd Italia (Selex, Esselunga)

Centrale Italiana (Coop,  
Despar, Sigma, Il gigante)

Sicon (Conad, Interdis,  
Standa-Rewe)



# Caratteristiche industria alimentare

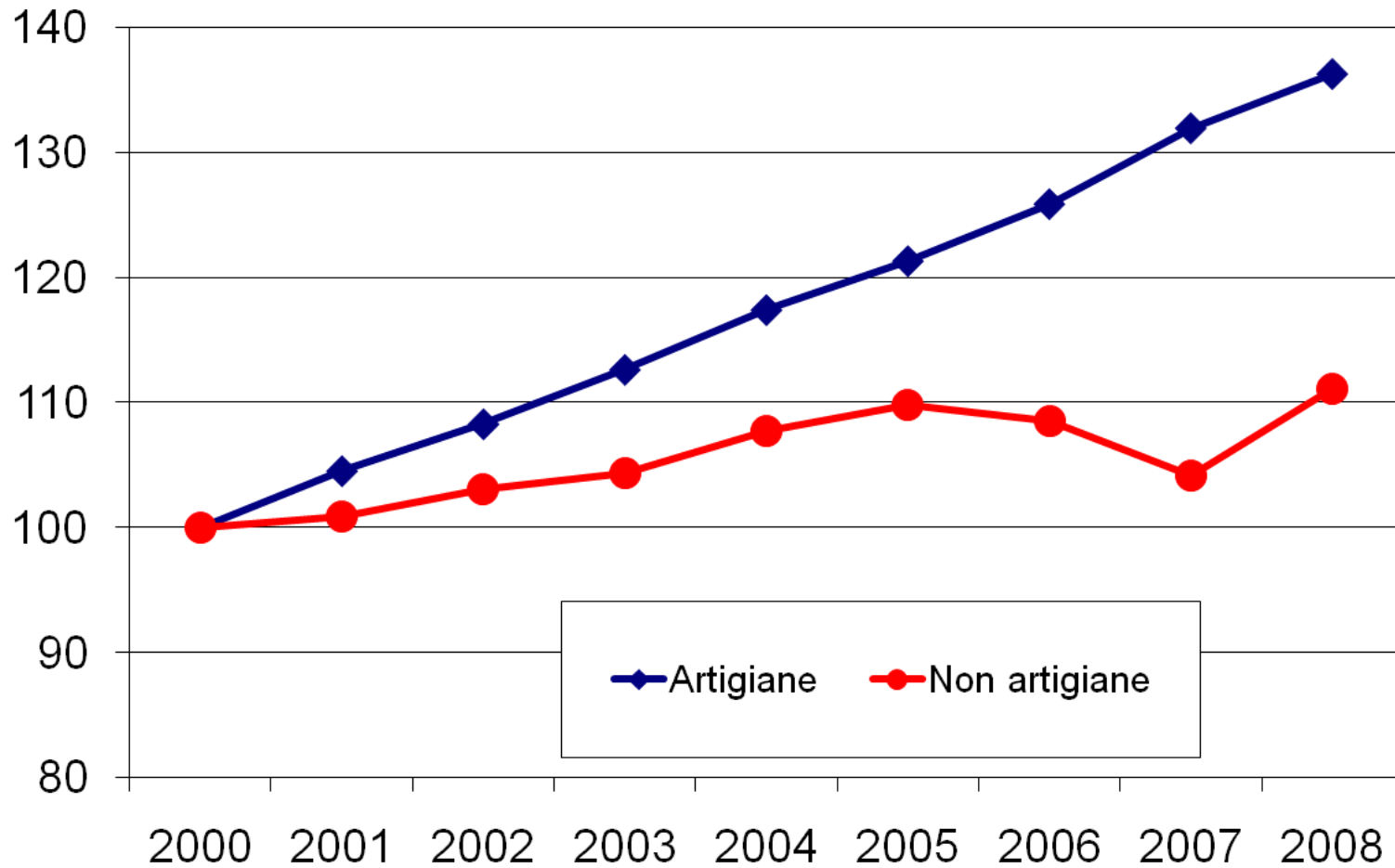
## ➤ **Valore Aggiunto 2008**

- Lombardia: 5,2 miliardi di euro  
(+8,5% sul 2007)
- % Lombardia/Italia: 19,5%

## ➤ **Numero Imprese attive: 11.994**

**+30% sul 2000**

# Dinamica industrie alimentari 2000=100



# Distribuzione provinciale delle imprese alimentari attive in Lombardia nel 2008

	Artigiane		Non artigiane	
	n.	%	n.	%
Bergamo	1.257	13,4	202	7,8
Brescia	1.479	15,7	302	11,7
Como	574	6,1	129	5,0
Cremona	447	4,8	146	5,6
Lecco	320	3,4	86	3,3
Lodi	164	1,7	56	2,2
Monza	603	6,4	140	5,4
Milano	2.204	23,4	940	36,3
Mantova	629	6,7	162	6,3
Pavia	574	6,1	190	7,3
Sondrio	253	2,7	79	3,1
Varese	902	9,6	156	6,0
<b>TOTALE</b>	<b>9.406</b>	<b>100,0</b>	<b>2.588</b>	<b>100</b>

# Principali imprese alimentari presenti in Lombardia (2007)

		Valore della produzione (VdP) (milioni di €)	Addetti
1	Unilever Italia Srl*	2.814	4.338
2	Nestlè Italiana Spa	1.433	4.145
3	Coca Cola Hbc Italia Srl (ex Coca Cola It.Spa)	932	2.781
4	San Pellegrino Spa	879	1.966
5	Egidio Galbani Spa	830	1.914
6	Perfetti Van Melle Italia Spa	651	638
7	Kraft Foods Italia Spa	650	812
8	Bolton Alimentari Italia Spa (ex Trinity Spa)	449	578
9	Danone Spa	405	328
10	Star Spa	339	587

# Scambi di prodotti agro-alimentari della Lombardia con l'estero

	Prodotti agroalimentari (milioni di euro) a prezzi correnti		
	Import	Export	Saldo
<i>LOMBARDIA (esclusi i prodotti sotto soglia cap. 1-24)</i>			
1999	5.690	2.425	-3.265
2000	6.120	2.608	-3.512
2001	6.273	2.811	-3.462
2002	6.283	3.025	-3.258
2003	6.542	3.152	-3.390
2004	6.844	3.278	-3.566
2005	7.119	3.559	-3.560
2006	7.902	3.742	-4.160
2007	8.309	4.122	-4.187
2008	8.449	4.519	-3.930
Var.% 2008/2007	1,69	9,63	
Var.% 2007/1999	48,49	86,35	

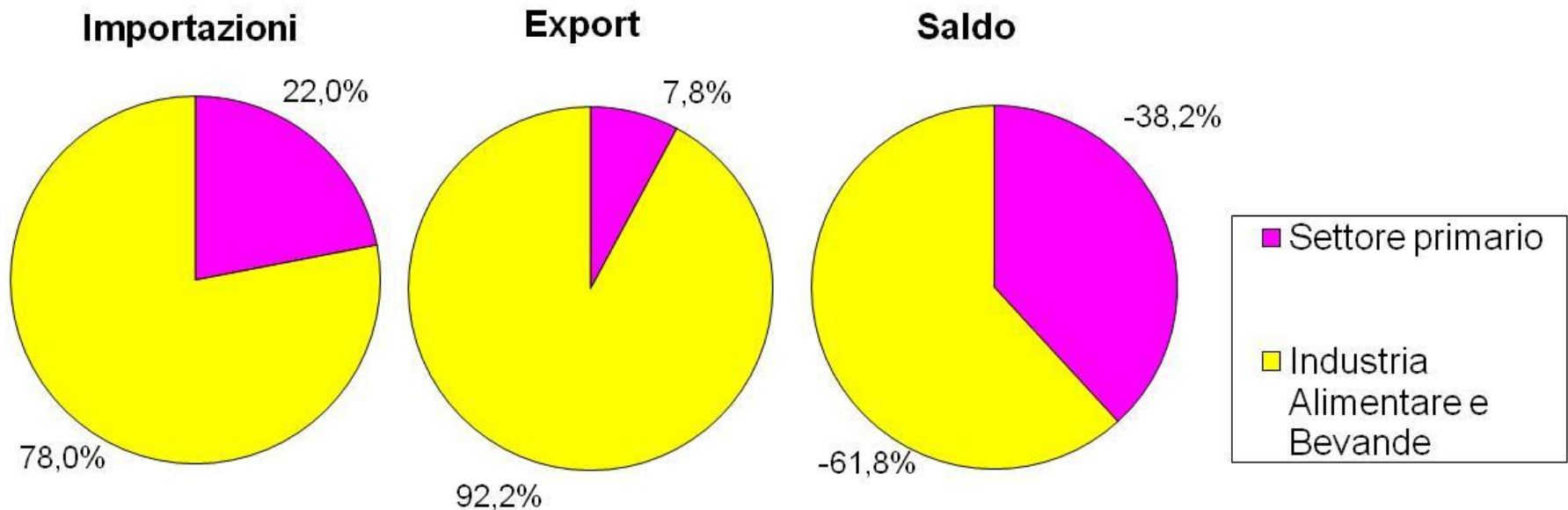
# Contributo dei prodotti agro-alimentari alla formazione della bilancia commerciale in Lombardia

Contributo % alla formazione della bilancia commerciale		
	Import	Export
1999	7,17	3,84
2000	6,36	3,55
2001	6,36	3,59
2002	6,51	4,00
2003	6,66	4,15
2004	6,47	4,14
2005	6,40	4,17
2006	6,63	4,01
2007	6,24	4,07
2008	6,97	4,36

# Contributo % della Lombardia agli scambi agro-alimentari dell'Italia

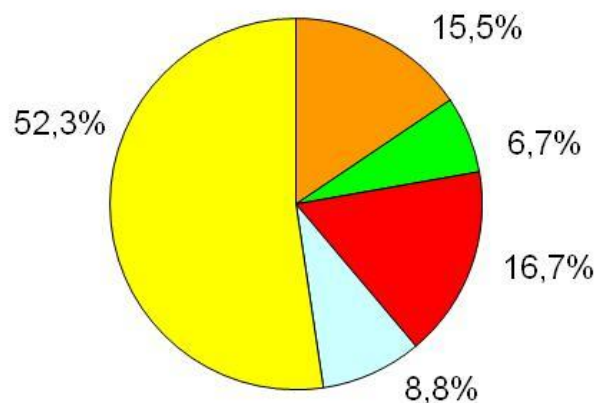
	Import	Export
1999	24,4	15,3
2000	24,1	15,4
2001	23,9	15,4
2002	23,8	15,7
2003	24,2	16,5
2004	24,6	16,7
2005	24,9	17,2
2006	25,8	16,7
2007	25,6	17,0
2008	25,6	17,4

# Composizione degli scambi con l'estero della Lombardia nel 2008 Agro-Alimentare

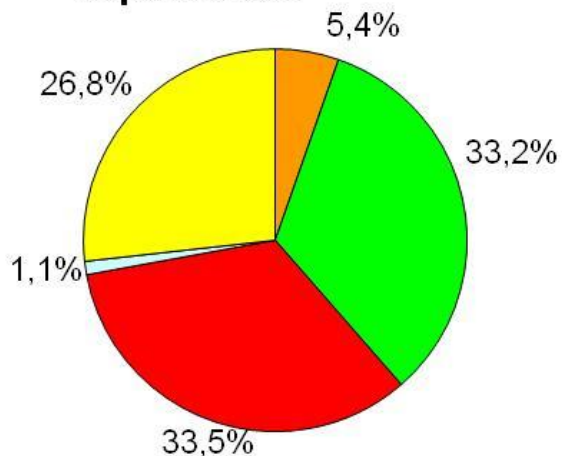


# Scambi con l'estero della Lombardia nel 2008 Settore primario

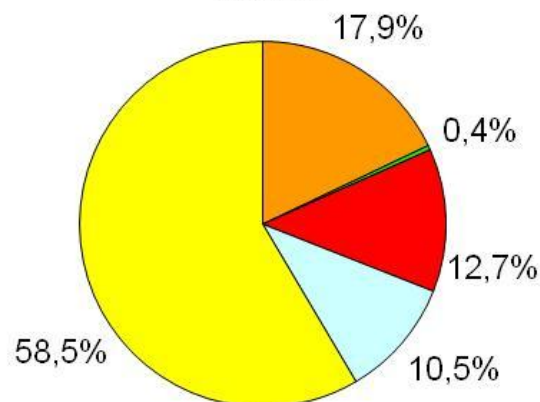
## Importazioni



## Esportazioni

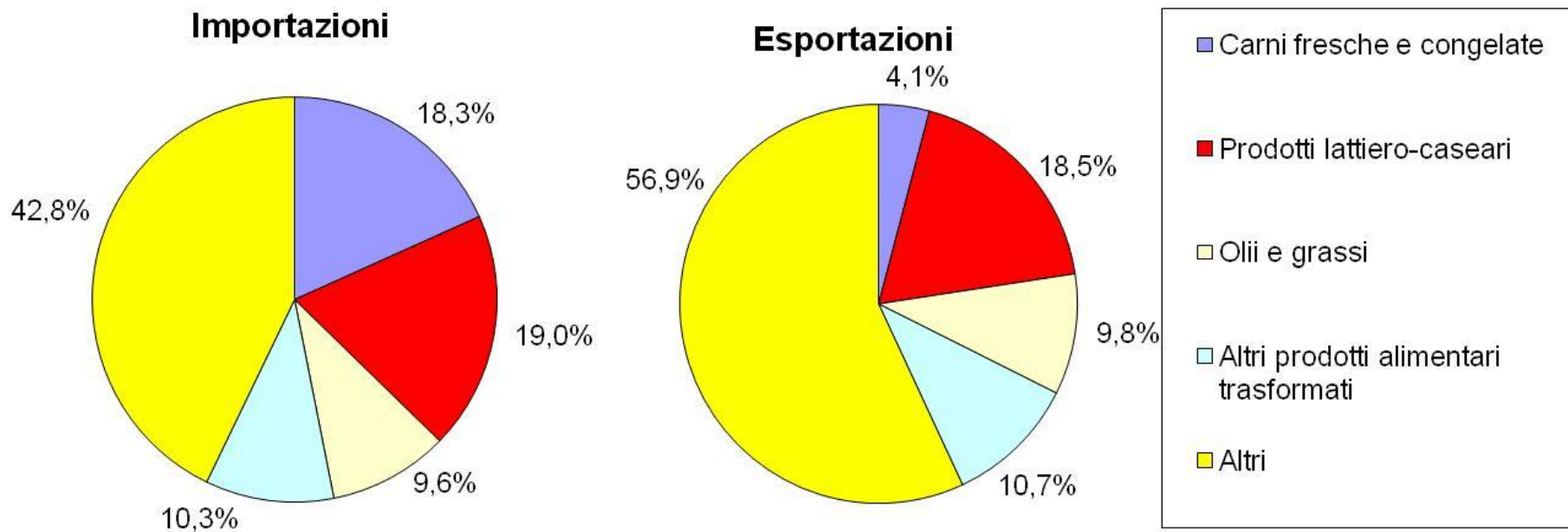


## Saldo

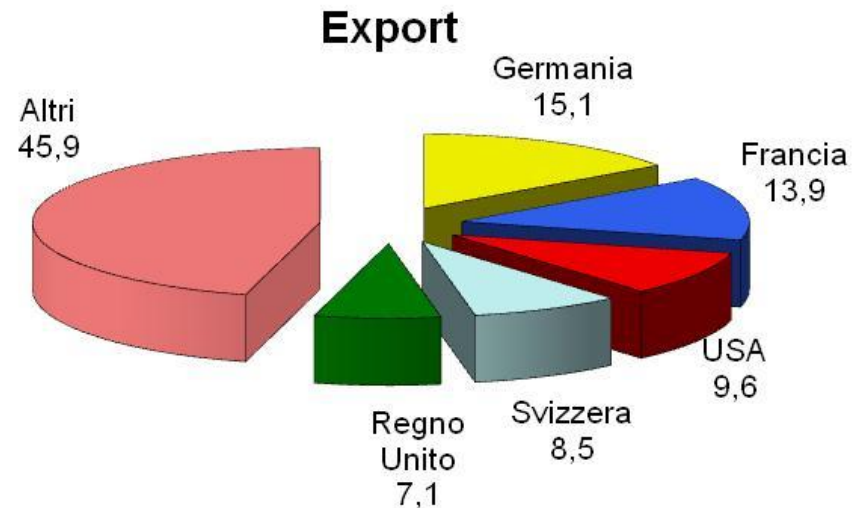
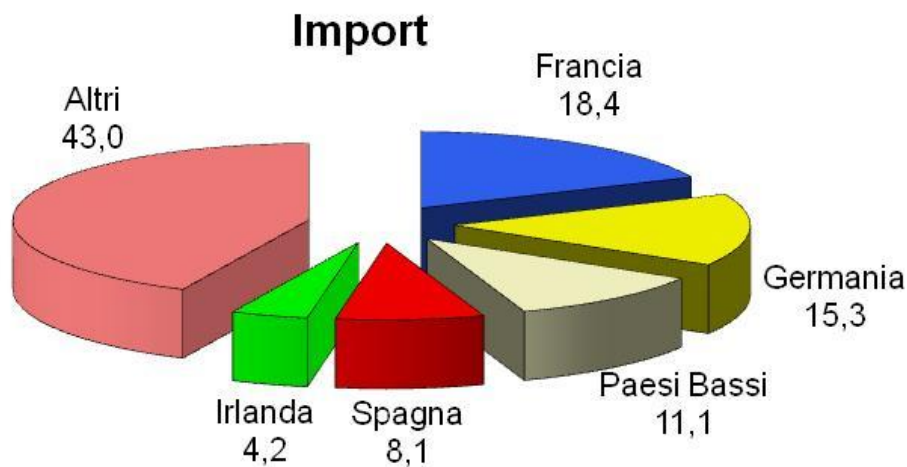


- Cereali
- Legumi ed ortaggi freschi
- Altra frutta fresca
- Cacao, caffè, tè, droghe e spezie
- Altri

# Scambi con l'estero della Lombardia nel 2008 Industria alimentare



# Principali paesi di origine e destinazione di import ed export agro-alimentare della Lombardia nel 2008

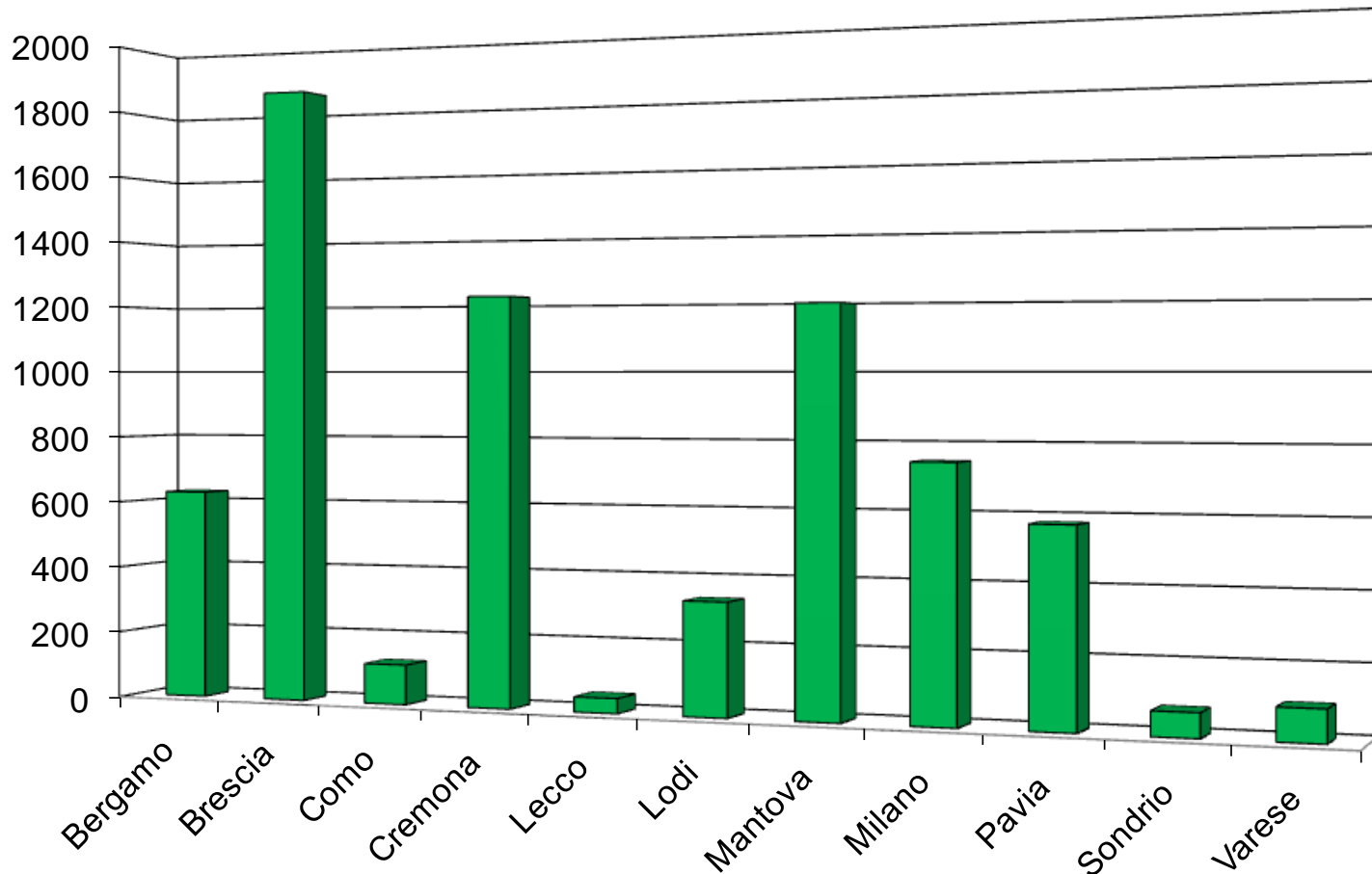


# Quota % dei paesi UE negli scambi agro-alimentari della Lombardia nel 2008

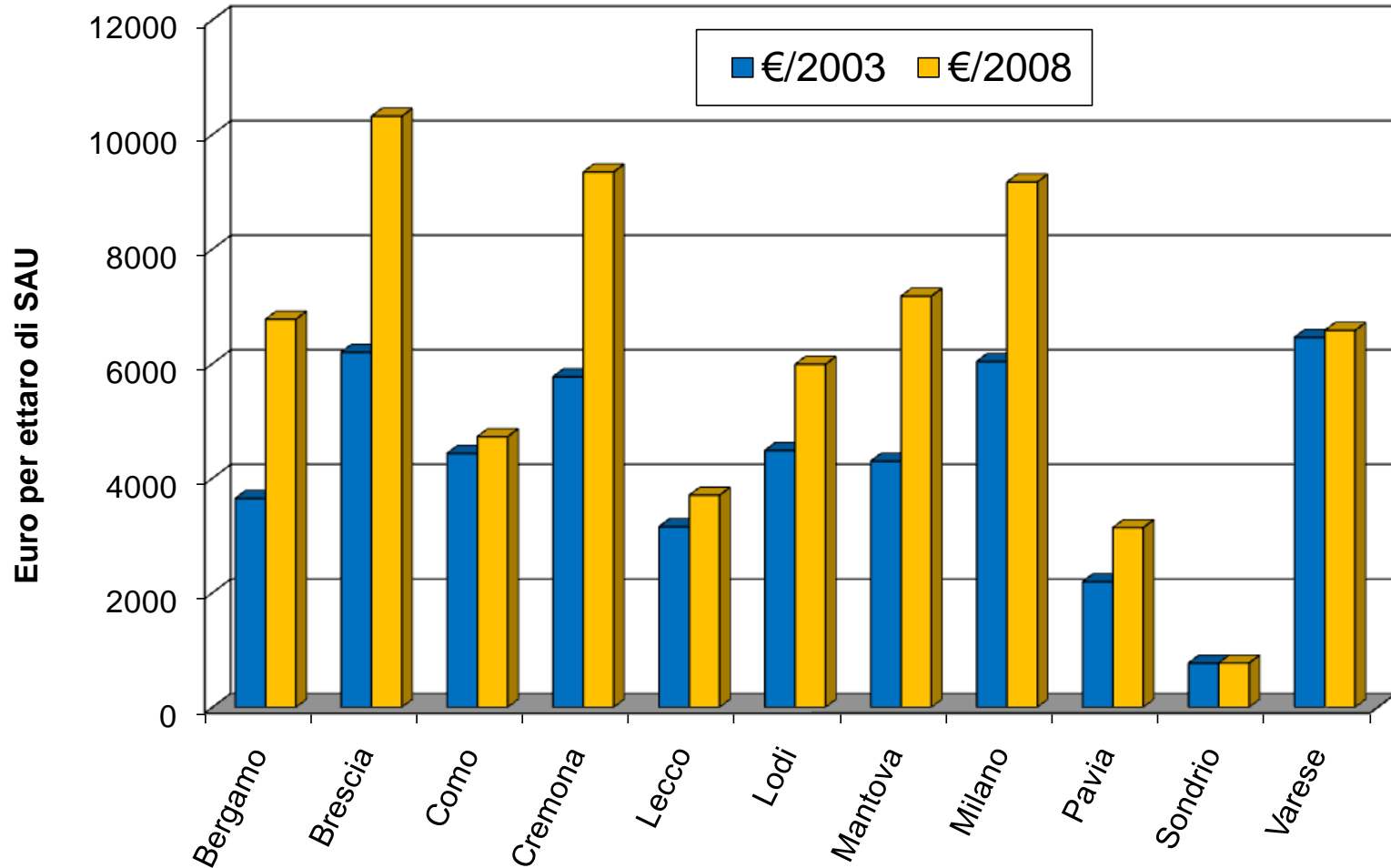
	Quota UE					
	UE-15		NPM		UE-27	
	2007	2008	2007	2008	2007	2008
<b>Settore Primario</b>						
<i>Importazioni</i>	55,51	54,26	5,40	5,81	60,91	60,07
<i>Esportazioni</i>	58,91	57,84	9,14	14,30	68,05	72,14
<b>Industria Alimentare</b>						
<i>Importazioni</i>	77,79	76,52	4,67	4,90	82,46	81,42
<i>Esportazioni</i>	60,90	59,25	6,09	6,71	66,99	65,96
<b>Totale Agro-alimentare</b>						
<i>Importazioni</i>	73,05	71,63	4,82	5,11	77,87	76,74
<i>Esportazioni</i>	60,74	59,14	6,34	7,31	67,08	66,45

# Il credito agrario nelle province lombarde nel 2008

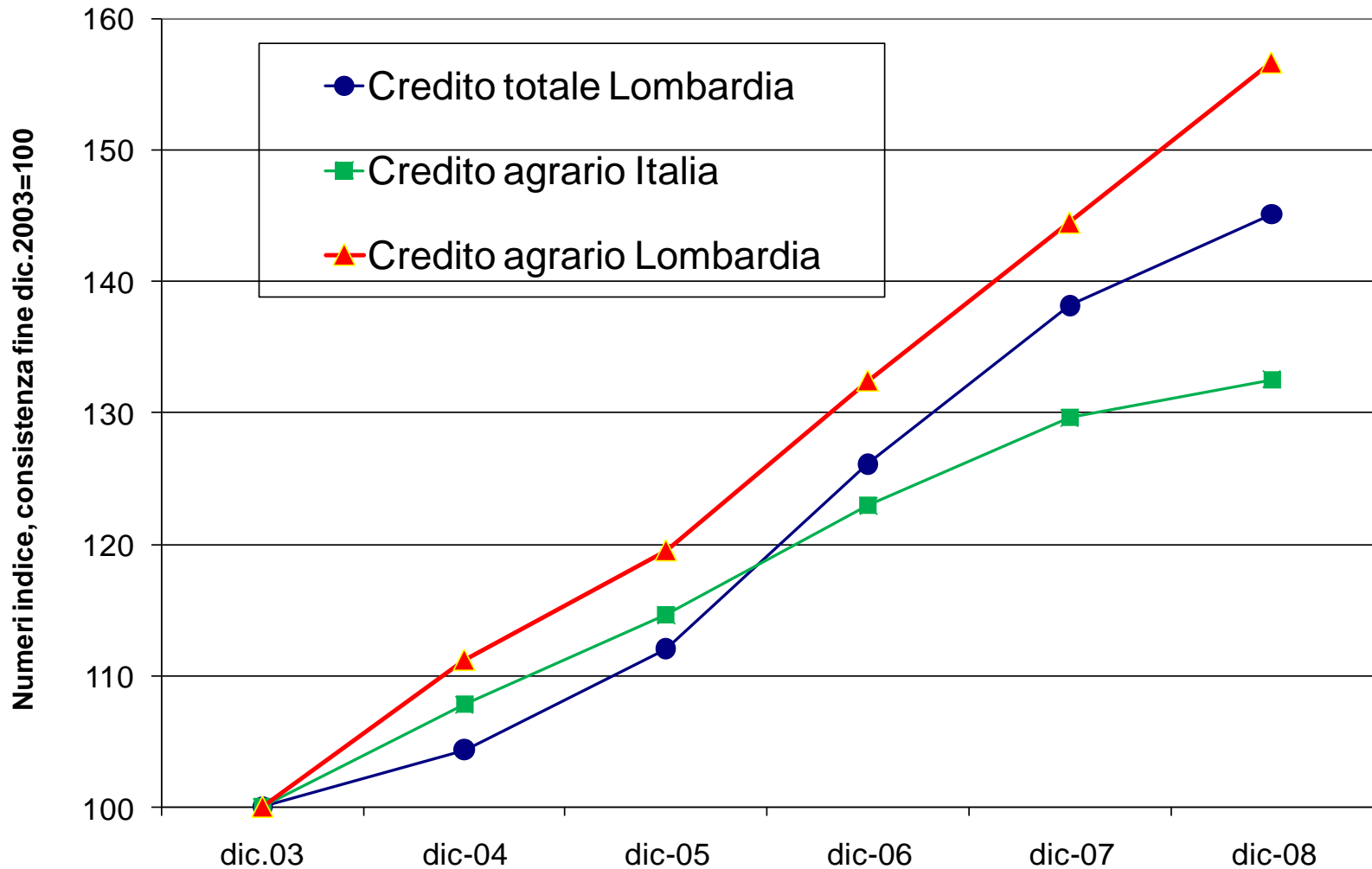
Consistenza a fine dicembre 2008 del credito agrario (milioni di euro)



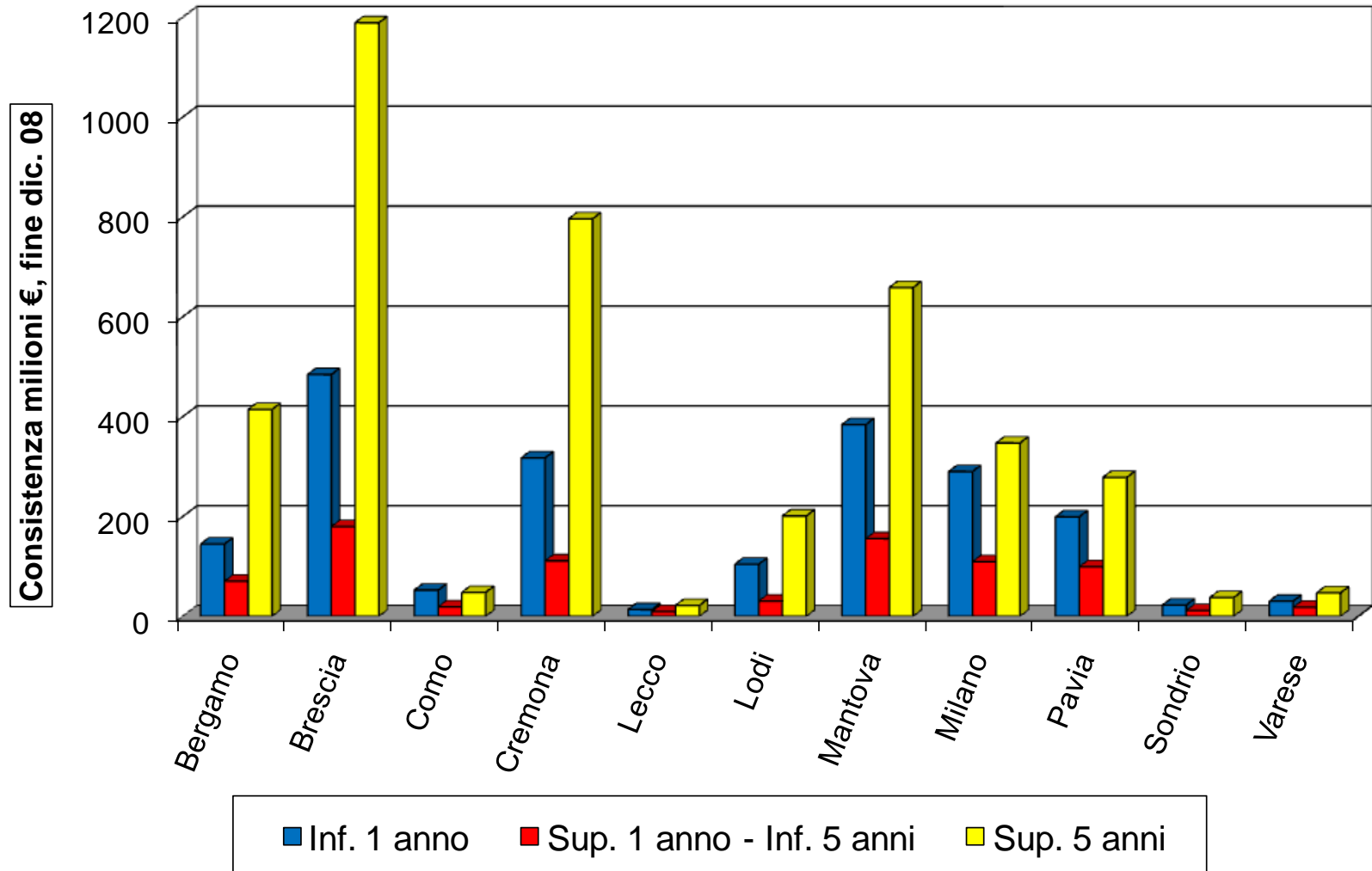
# Il credito totale per ha di SAU nelle province lombarde nel 2003 e 2008



# L'andamento del credito agrario 2003=100



# Tipologie di credito agrario nelle province lombarde nel 2008



# Lombardia regione agricola d'Europa: strutture produttive 2007

	Unità misura anno (fonte)	Lombardia	Lombardia/ Italia	Lombardia/ UE-27
Numero aziende agricole	000.	57	3,3%	0,40%
Allevamenti totali	000.	22	7,8%	0,26%
Allevamenti bovini	000.	16	11,4%	0,44%
Superficie agraria totale	000 Ha	1.258	6,9%	0,57%
Superficie agricola utilizzata	000 Ha	995	7,7%	0,57%
Seminativi	000 Ha	703	10,0%	0,67%
Bovini	000.	1.597	25,0%	1,72%
Suini	000.	4.354	47,1%	2,67%
Lavoratori nelle aziende agricole	000.	119	3,6%	0,39%
Unità lavorative totali	000.	76	5,8%	0,63%
Reddito lordo standard	000 UDE	3.074	13,9%	2,03%
Superficie agricola utilizzata per azienda	Ha	17,31	2,28	1,38
Bovini per allevamento	N.	102,64	2,37	3,82
Vacche per allevamento	N.	63,14	2,10	6,44
Lavoratori per azienda	N.	2,07	1,09	1,06
Ettari per unità lavorativa	Ha	13,12	1,34	0,89
Reddito lordo standard per azienda	euro	64.166	3,59	4,75
Reddito lordo standard per ettaro	euro	3.706	1,57	3,45
Reddito lordo standard per unità lavorativa	euro	48.628	2,11	3,07

Fonti: Elaborazioni DEPAAA su dati EUROSTAT, Indagine sulla struttura delle aziende agricole

# Lombardia regione agricola d'Europa: produzioni 2008

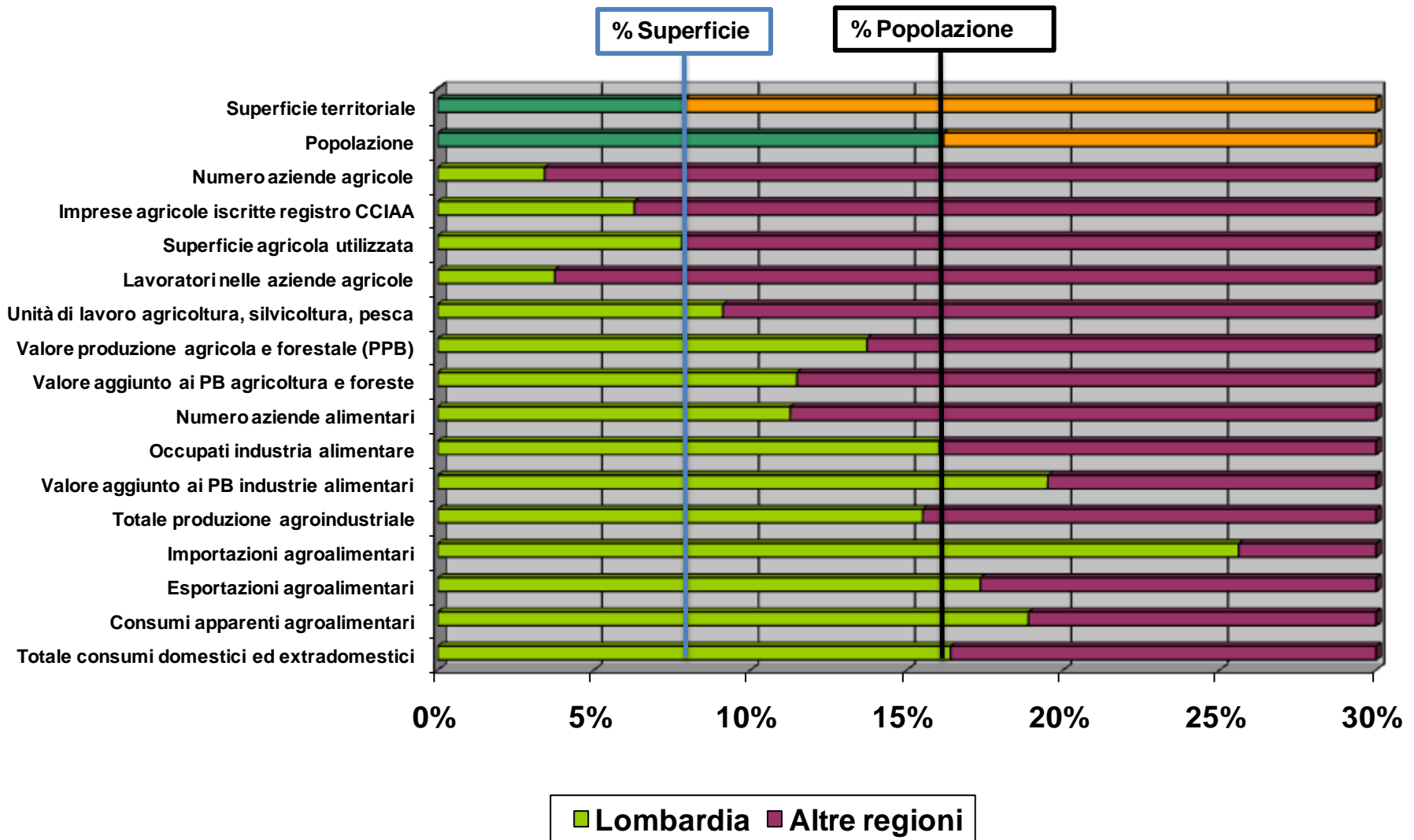
	Unità misura anno (fonte)	Lombardia	Lombardia/ Italia	Lombardia/ UE 27
<b>Produzione di cereali</b>	.000 t 2008	<b>3.904</b>	<b>19,3%</b>	<b>1,5%</b>
- di cui frumento	.000 t 2008	613	6,3%	0,4%
- di cui mais	.000 t 2008	2.945	27,1%	5,5%
- di cui riso	.000 t 2008	606	41,7%	22,7%
<b>Produzione di latte</b>	.000 t 2008	<b>3.775</b>	<b>37,1%</b>	<b>3,0%</b>
<b>Produzione di carni bovine</b>	.000 t 2008	<b>274</b>	<b>25,8%</b>	<b>3,6%</b>
<b>Produzione di carni suine</b>	.000 t 2008	<b>642</b>	<b>40,0%</b>	<b>2,8%</b>
<b>Valore produzioni vegetali</b>	Meuro 2008	<b>2.119</b>	<b>7,5%</b>	<b>1,0%</b>
<b>Valore produzioni animali</b>	Meuro 2008	<b>3.618</b>	<b>25,5%</b>	<b>2,5%</b>
<b>Valore servizi e saldo attività connesse</b>	Meuro 2008	394	12,6%	2,0%
<b>Produzione agricola ai prezzi di base</b>	Meuro 2008	<b>6.519</b>	<b>13,7%</b>	<b>1,7%</b>
<b>Consumi intermedi</b>	Meuro 2008	<b>3.506</b>	<b>15,7%</b>	<b>1,5%</b>
<b>Valore aggiunto agricolo ai prezzi di base</b>	Meuro 2008	<b>3.013</b>	<b>12,1%</b>	<b>2,0%</b>
<b>Valore aggiunto ai PB Totale</b>	Meuro 2007	<b>283.688</b>	<b>21,3%</b>	<b>2,7%</b>
<b>Valore aggiunto ai PB Agricoltura e foreste</b>	Meuro 2007	<b>3.033</b>	<b>12,3%</b>	<b>1,7%</b>
<b>Valore aggiunto ai PB Pesca</b>	Meuro 2007	29	1,5%	0,3%
<b>Valore aggiunto ai PB Industria alimentare</b>	Meuro 2007	<b>4.606</b>	<b>18,0%</b>	<b>2,1%</b>
<b>Valore aggiunto ai PB Agroindustriale</b>	Meuro 2007	<b>7.668</b>	<b>14,7%</b>	<b>1,9%</b>

Fonte: Elaborazioni DEPAAA su dati EUROSTAT

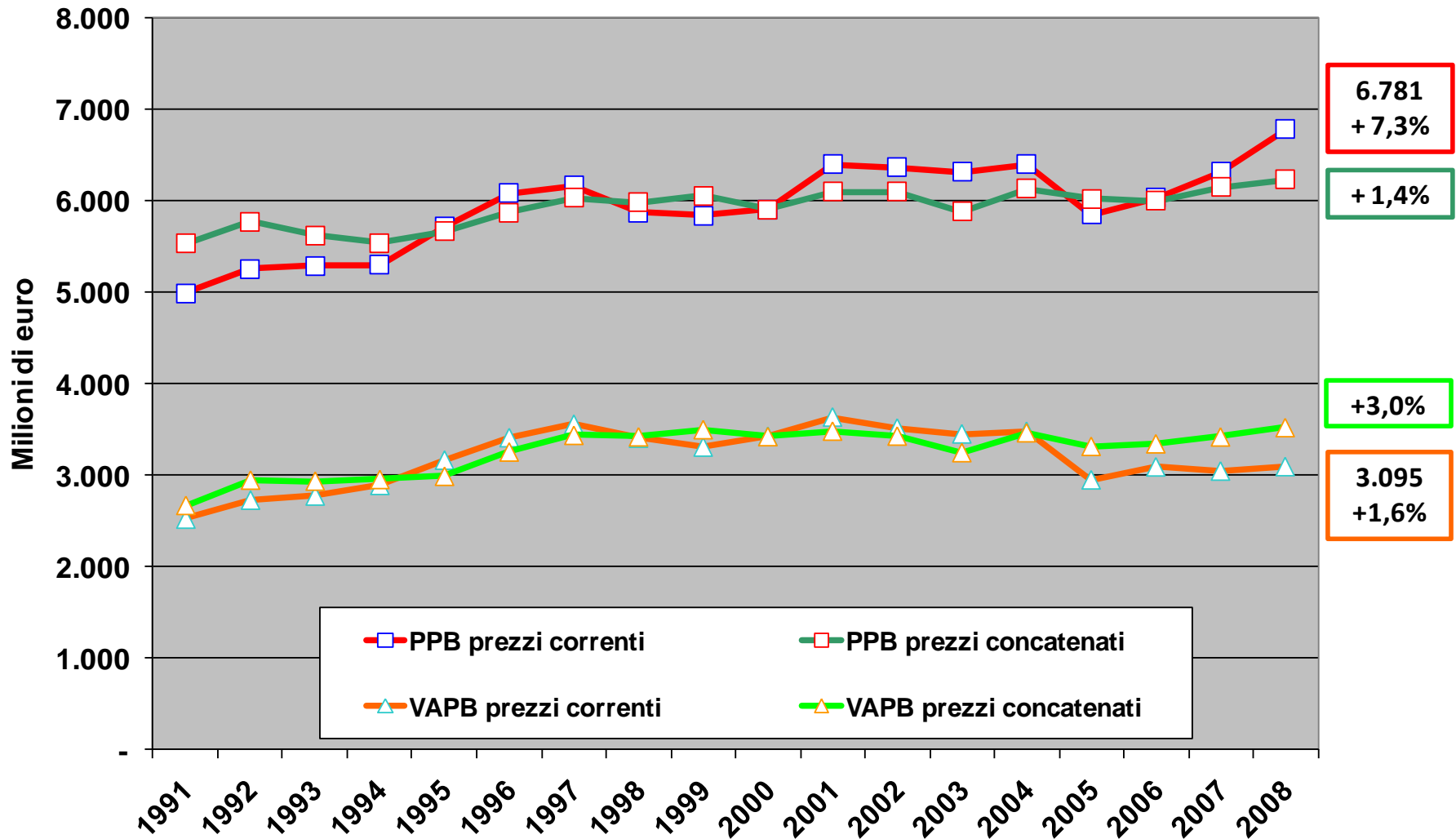
# Principali dati economici del sistema agro-alimentare lombardo e italiano

	Unità di misura	Lombardia	Italia	% Lombardia
		2008	2008	2008
<b>Valore produzione agricola e forestale (PPB)</b>	<b>mio euro</b>	<b>6.807</b>	<b>49.577</b>	<b>13,7%</b>
- Consumi intermedi agricoltura e foreste	mio euro	3.692	22.457	16,4%
Valore aggiunto ai PB agricoltura e foreste	mio euro	3.115	27.120	11,5%
Valore aggiunto ai PB pesca	mio euro	28	1.324	2,1%
Valore aggiunto ai PB industrie alimentari	mio euro	5.163	26.467	<b>19,5%</b>
<b>Totale produzione agroindustriale (1)</b>	<b>mio euro</b>	<b>11.998</b>	<b>77.368</b>	<b>15,5%</b>
Importazioni agroalimentari	mio euro	8.449	33.000	25,6%
Esportazioni agroalimentari	mio euro	4.519	26.045	17,4%
<b>Consumi apparenti agroalimentari (2)</b>	<b>mio euro</b>	<b>15.929</b>	<b>84.323</b>	<b>18,9%</b>
Grado di autoapprovvigionamento (prod/consumi)	%	75,3	91,8	82,1%
Propensione a importare (import/consumi)	%	53,0	39,1	135,5%
Propensione a esportare (export/produzione)	%	37,7	33,7	111,9%
Grado di apertura commerciale (Imp.+exp./prod.)	%	108,1	76,3	141,6%
Consumi alimentari e bevande non alcoliche (3)	mio euro	22.026	137.460	16,0%
Consumi bevande alcoliche e tabacchi (3)	mio euro	4.493	24.463	18,4%
Consumi domestici alimentari, bevande, tabacchi (3)	mio euro	26.519	161.924	16,4%
Consumi alimentari extradomestici (3)	mio euro	11.664	71.021	16,4%
<b>Totale consumi domestici ed extradomestici (3)</b>	<b>mio euro</b>	<b>38.183</b>	<b>232.944</b>	<b>16,4%</b>
Consumi alimentari bev. tab. totali pro capite (3)	euro	3.942	3.890	101,4%
<b>Consumi alimentari al netto saldo commerciale</b>	<b>mio euro</b>	<b>34.253</b>	<b>225.989</b>	<b>15,2%</b>
<b>% Consumi alimentari al netto del saldo / PIL</b>	<b>%</b>	<b>10,5</b>	<b>14,4</b>	

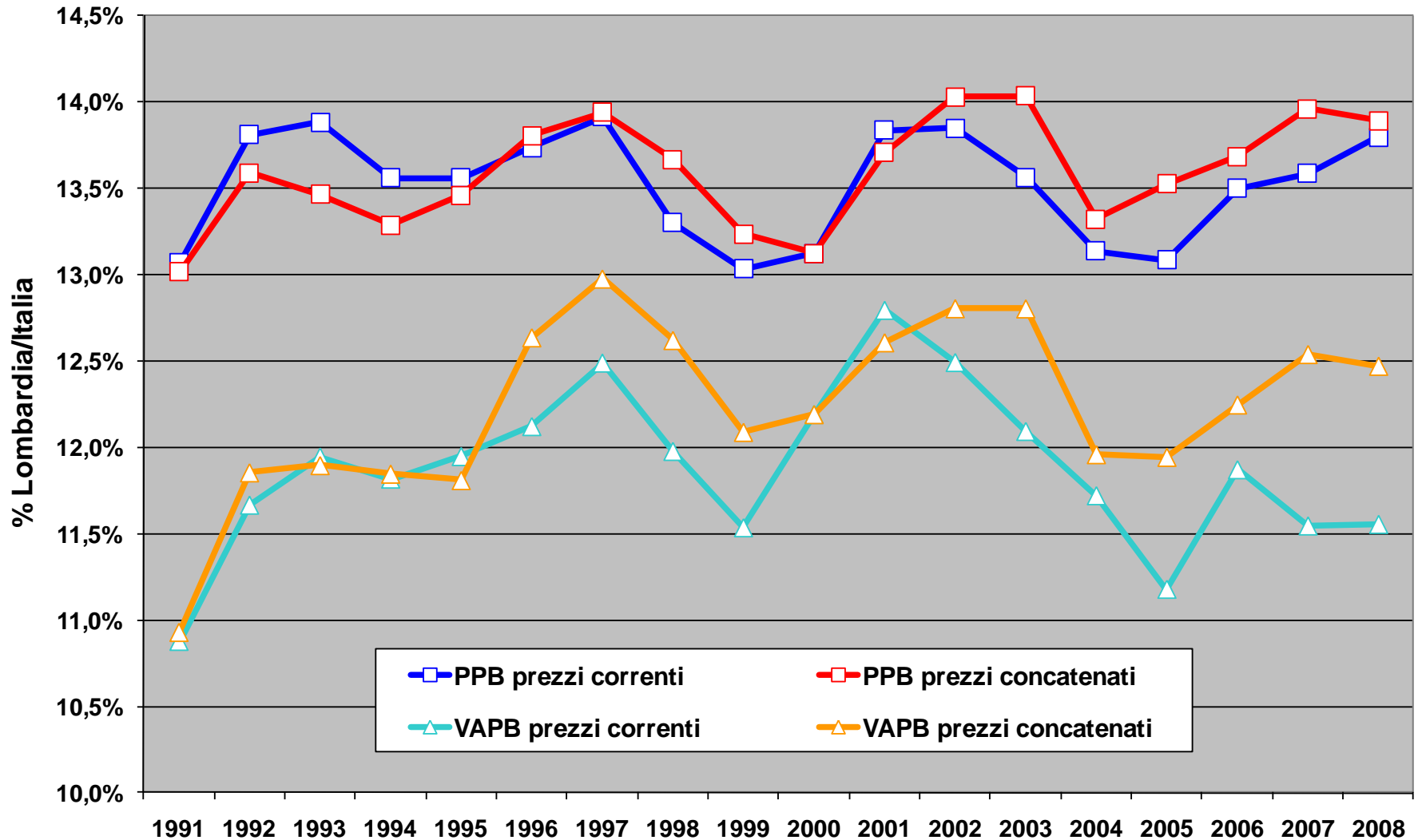
# Il peso del sistema lombardo



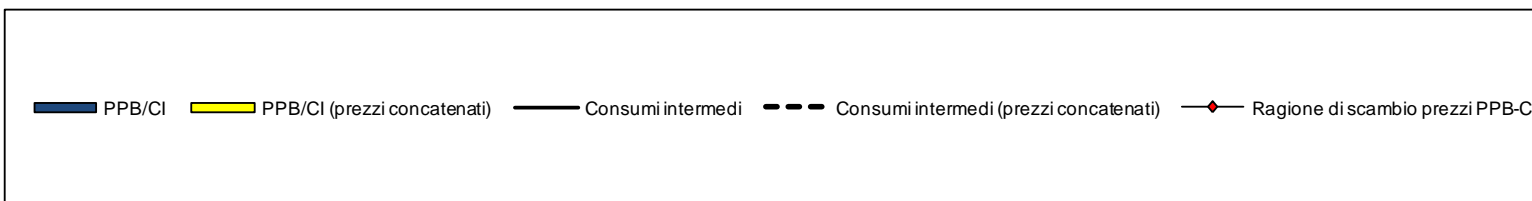
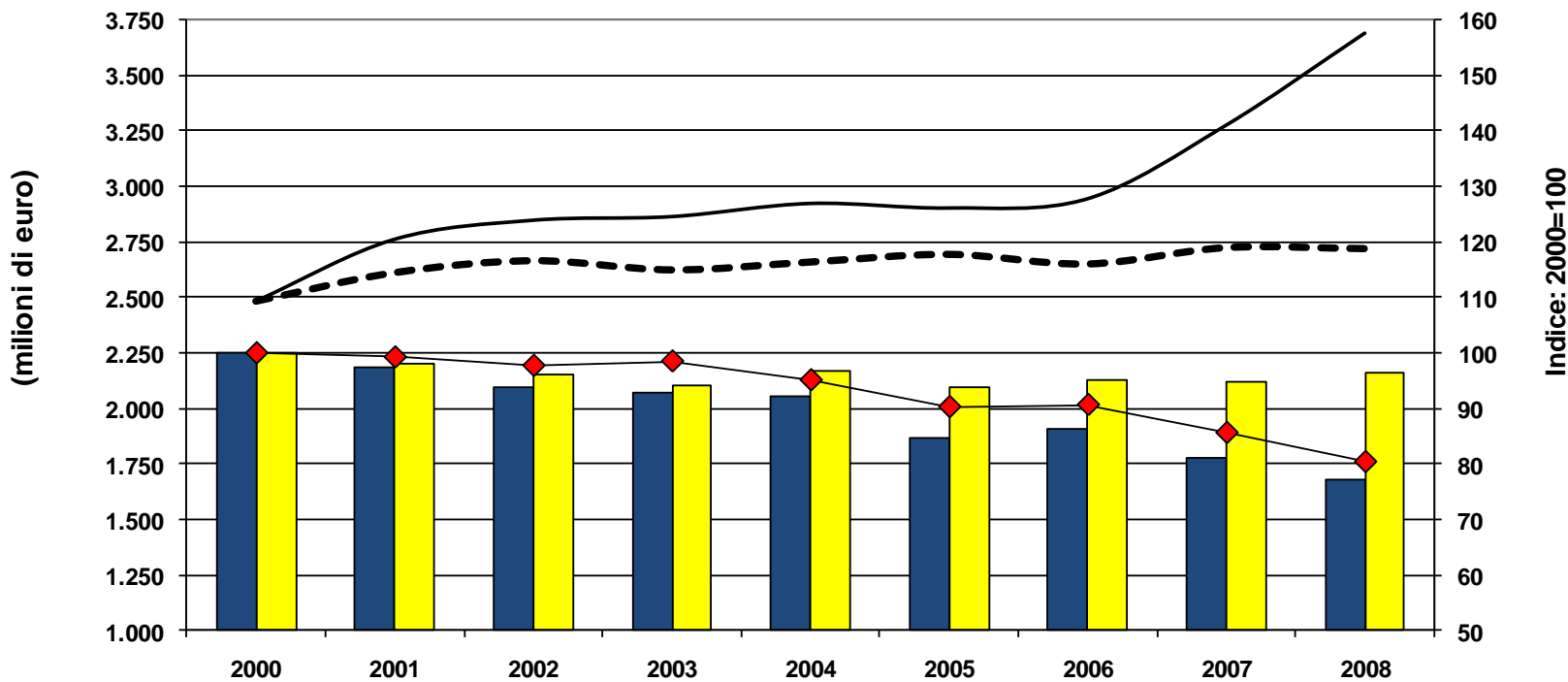
# Valore della produzione agricola (PPB)



# Peso della produzione agricola lombarda



# Dinamica dei consumi intermedi

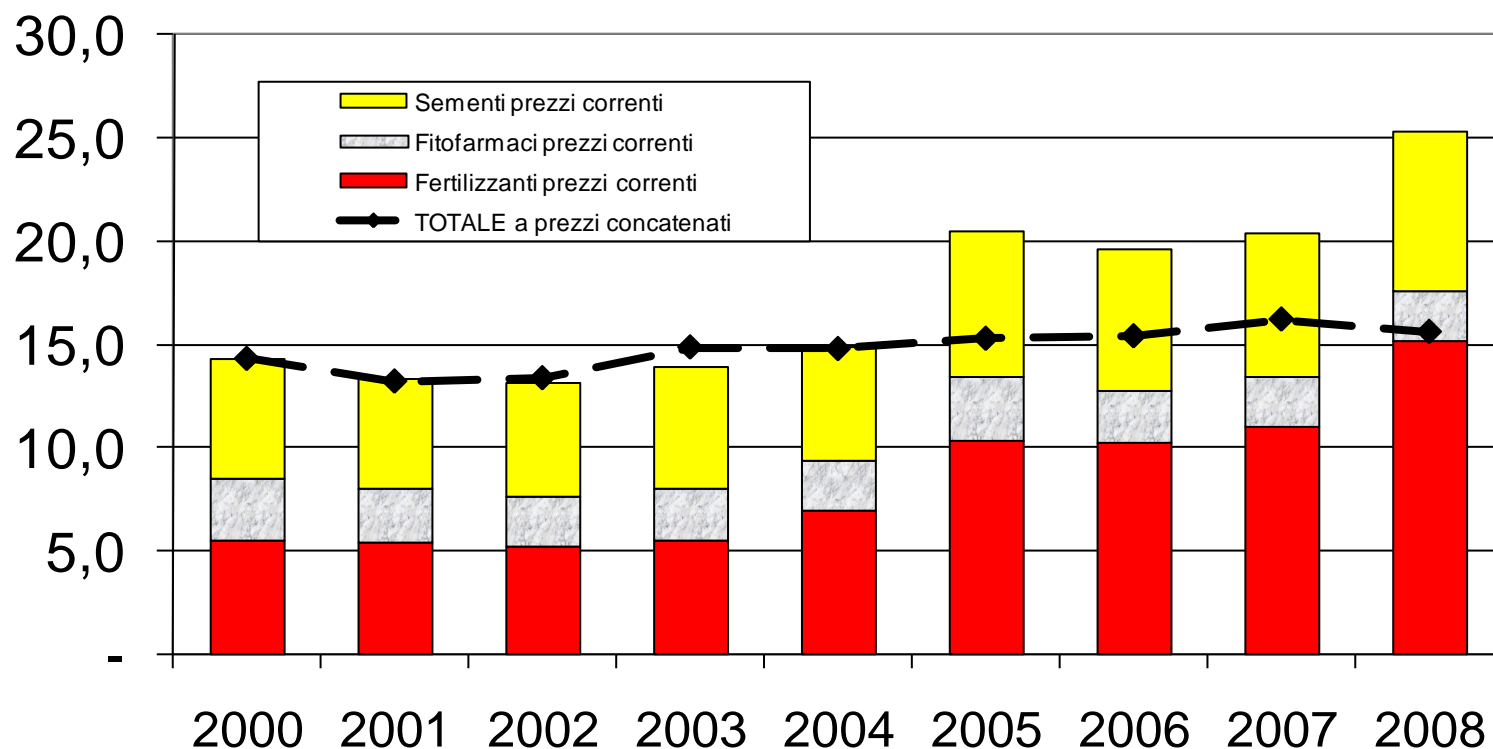


# Evoluzione dei prezzi dei consumi intermedi

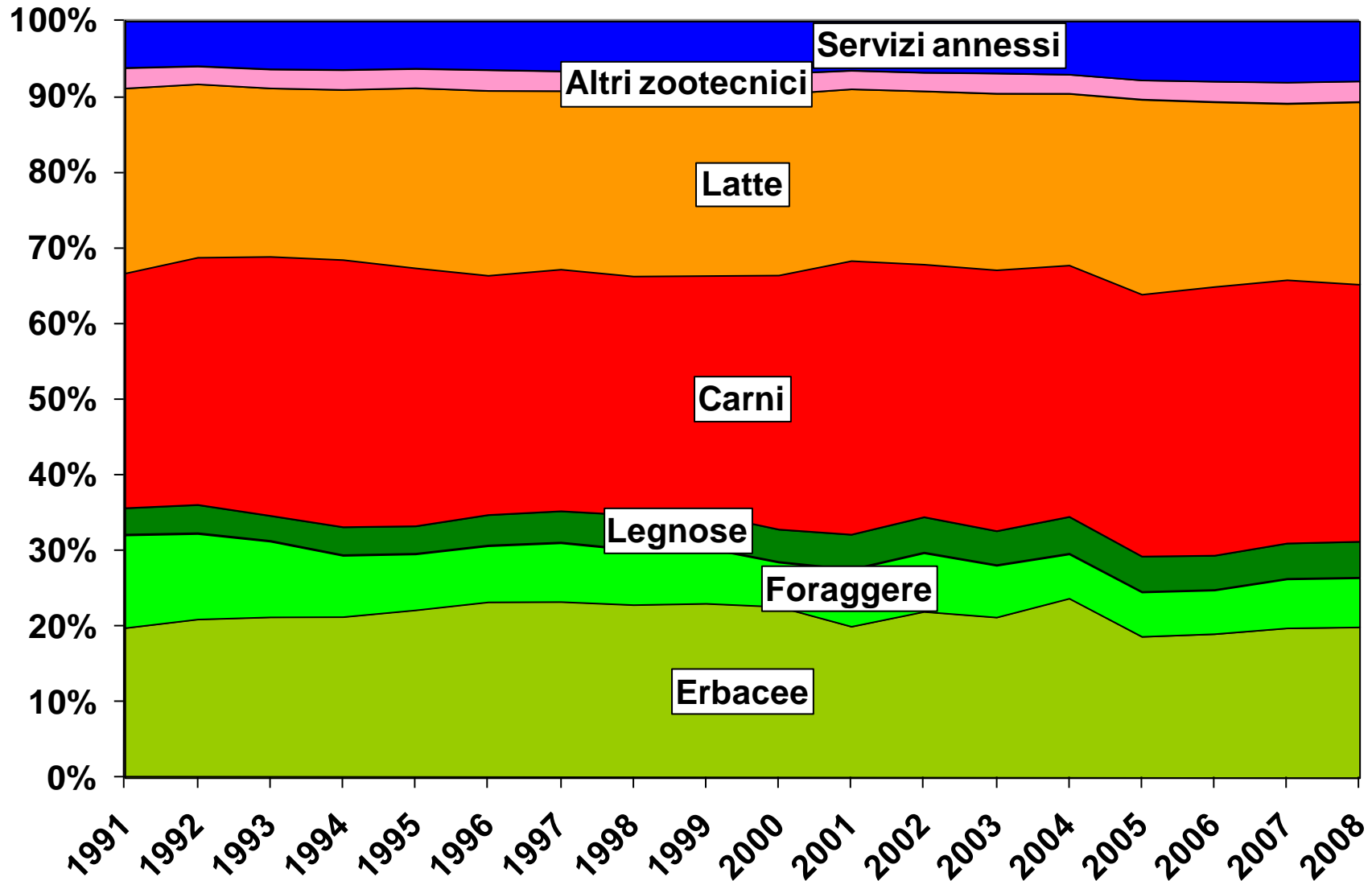
Prodotti	Var. % media annua		Var. % Dicembre 2008 su:		
	2000-07	2007-08	2000	Dic 07	Giu 08
<b>Fertilizzanti</b>	<b>4,6</b>	<b>52,9</b>	<b>118,8</b>	<b>39,3</b>	<b>2,8</b>
<i>Concimi semplici azotati</i>	7,1	41,8	125,8	24,9	-2,2
<i>Concimi semplici fosfatici</i>	4,8	67,1	155,0	50,7	5,0
<i>Concimi semplici potassici</i>	3,4	104,0	204,2	90,7	18,0
<i>Concimi complessi (composti)</i>	3,3	59,2	111,0	45,1	3,9
<b>Fitofarmaci</b>	<b>2,9</b>	<b>7,4</b>	<b>34,2</b>	<b>8,8</b>	<b>1,8</b>
<i>Fungicidi</i>	4,5	13,0	58,0	14,8	2,7
<i>Insetticidi</i>	3,7	4,3	37,0	5,2	1,6
<i>Erbicidi</i>	0,1	2,4	3,9	3,4	0,8
<b>Sementi</b>	<b>2,7</b>	<b>16,2</b>	<b>36,5</b>	<b>2,0</b>	<b>-3,3</b>
<b>Mangimi</b>	<b>2,7</b>	<b>13,4</b>	<b>27,4</b>	<b>-5,2</b>	<b>-8,6</b>
<b>Spese veterinarie</b>	<b>2,4</b>	<b>2,7</b>	<b>21,4</b>	<b>2,0</b>	<b>0,4</b>
<b>Energia e lubrificanti</b>	<b>3,9</b>	<b>17,3</b>	<b>37,1</b>	<b>-4,8</b>	<b>-18,2</b>
<b>Manutenzione e rip. macchine</b>	<b>2,6</b>	<b>2,0</b>	<b>23,0</b>	<b>2,2</b>	<b>0,7</b>
<b>Manutenzione e rip. fabbricati rurali</b>	<b>3,5</b>	<b>3,7</b>	<b>33,7</b>	<b>4,3</b>	<b>0,5</b>
<b>Altri servizi - Spese generali</b>	<b>3,5</b>	<b>0,4</b>	<b>28,2</b>	<b>0,5</b>	<b>0,3</b>
<b>TOTALE CONSUMI INTERMEDI</b>	<b>3,1</b>	<b>15,1</b>	<b>35,6</b>	<b>0,1</b>	<b>-7,2</b>

Fonte: Elaborazione DEPAAA su dati Istat (Indici dei prezzi dei prodotti acquistati dagli agricoltori)

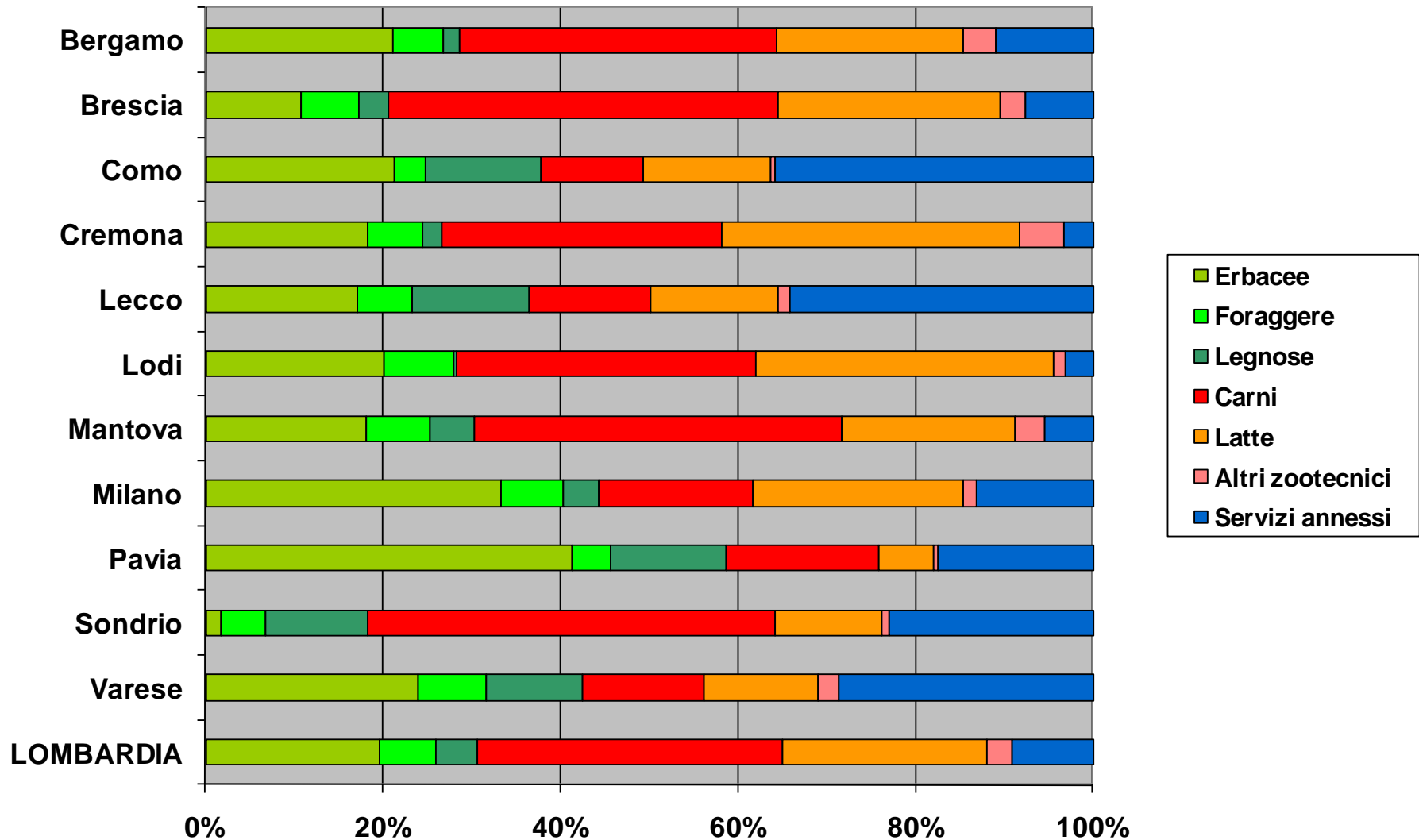
# Incidenza % della spesa per l'acquisto di fertilizzanti, fito-farmaci e sementi sulla produzione agricola vegetale lombarda



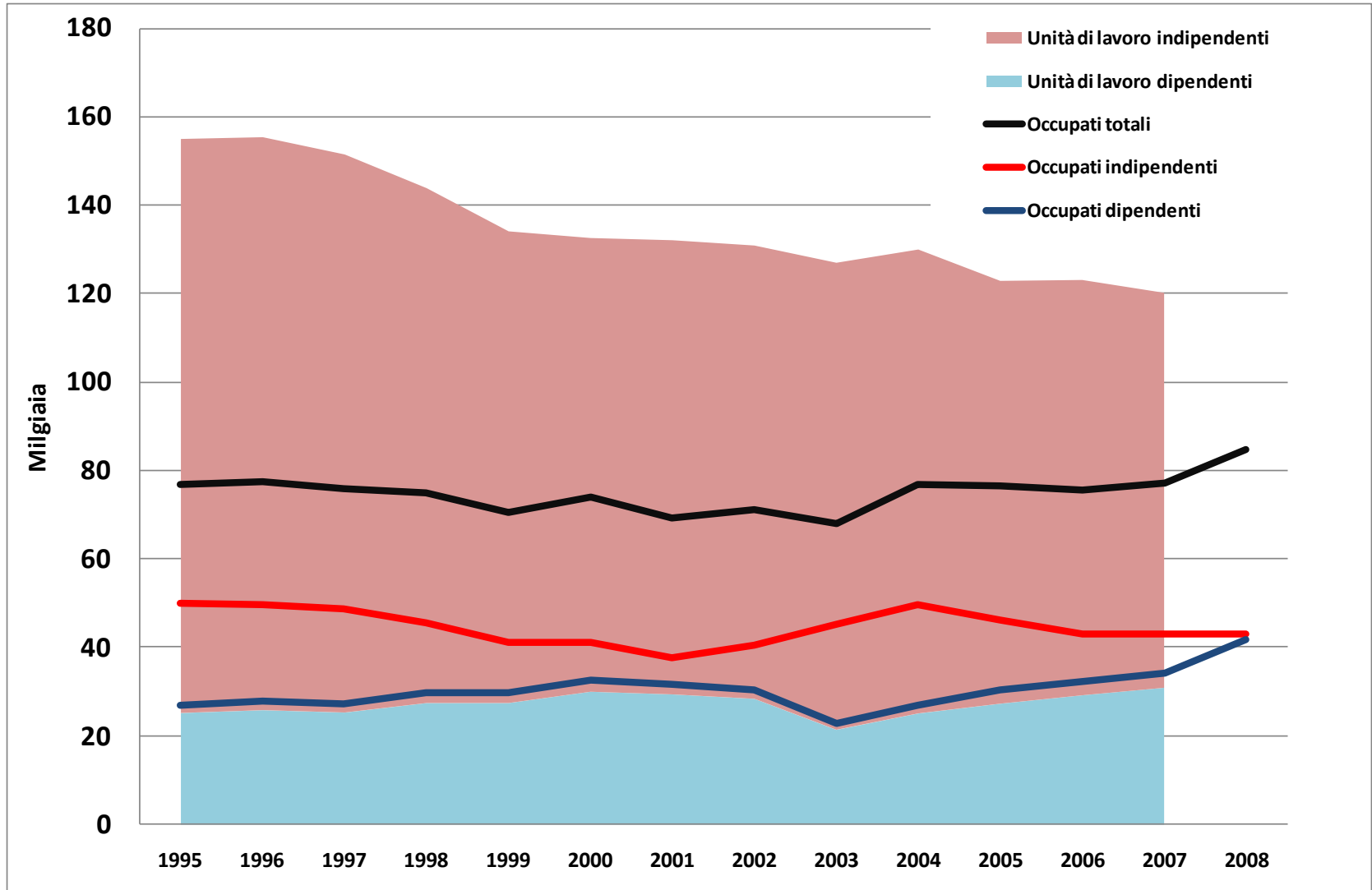
# Contributo alla PPB dei diversi settori



# Caratteristiche PPB provinciali 2007



# Dinamica del lavoro e dell'occupazione in Lombardia 1995-2008

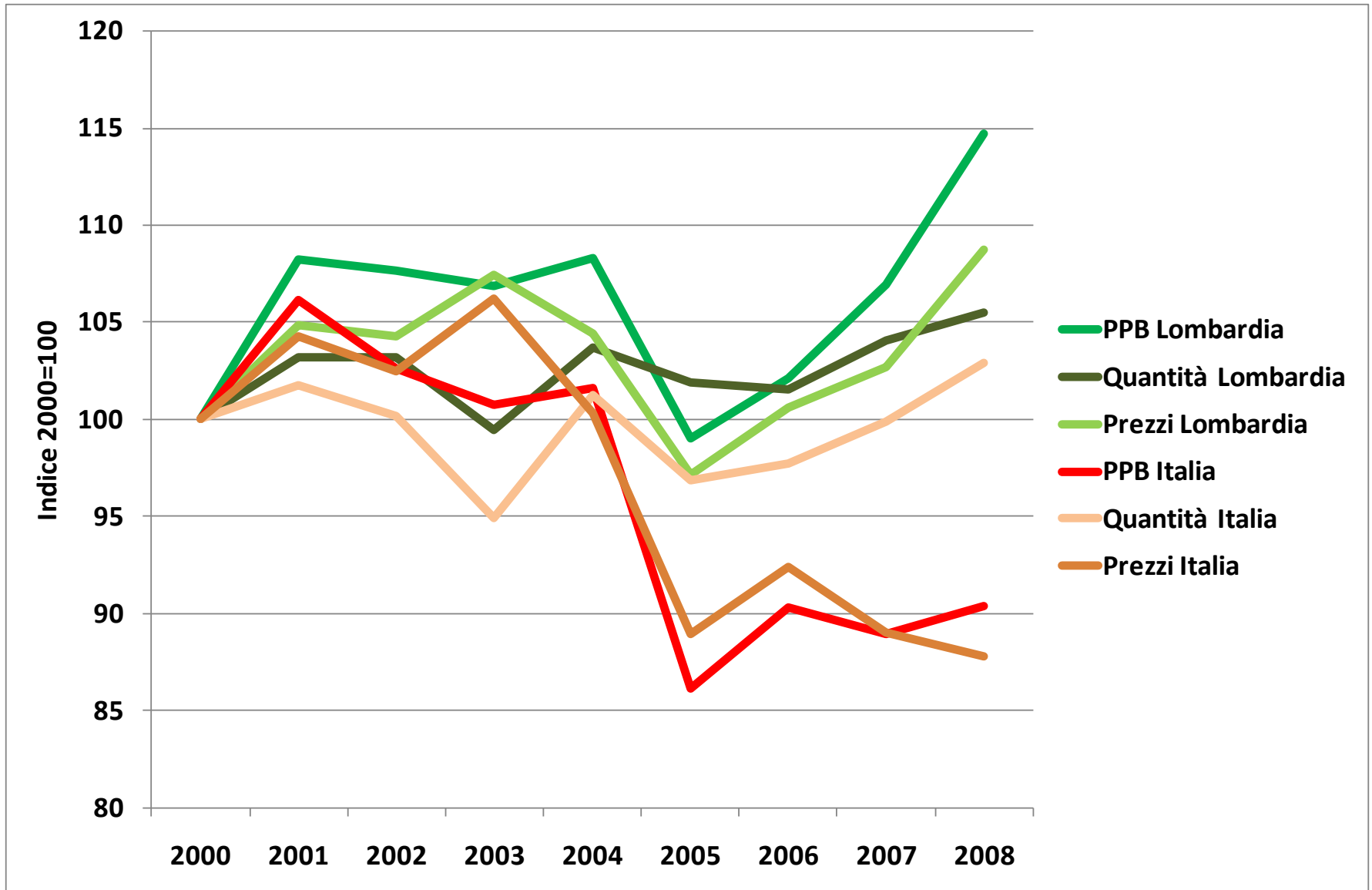


# Unità di lavoro e occupati agricoltura, selvicoltura e pesca - Lombardia

	1995*	2000	2005	2007	Var % 2007/95
Unità di lavoro totali (.000)	155,1	132,7	123,0	120,3	-22,4%
Unità di lavoro dipendenti	25,2	30,0	27,3	30,9	22,6%
Unità di lavoro indipendenti	129,9	102,7	95,7	89,4	-31,2%
Occupati totali (.000)	76,9	73,9	76,4	77,2	0,4%
Occupati dipendenti	26,9	32,7	30,2	34,2	27,1%
Occupati indipendenti	50,0	41,2	46,2	43,0	-14,0%
% U.L. dipendenti	16,2%	22,6%	22,2%	25,7%	
% Occupati dipendenti	35,0%	44,2%	39,5%	44,3%	
% Occupati/U.L.	49,6%	55,7%	62,1%	64,2%	
% U.L. agricoltura/totale	3,8%	2,7%	2,7%	2,6%	
% Occupati agricoltura/totale	1,9%	1,7%	1,6%	1,6%	

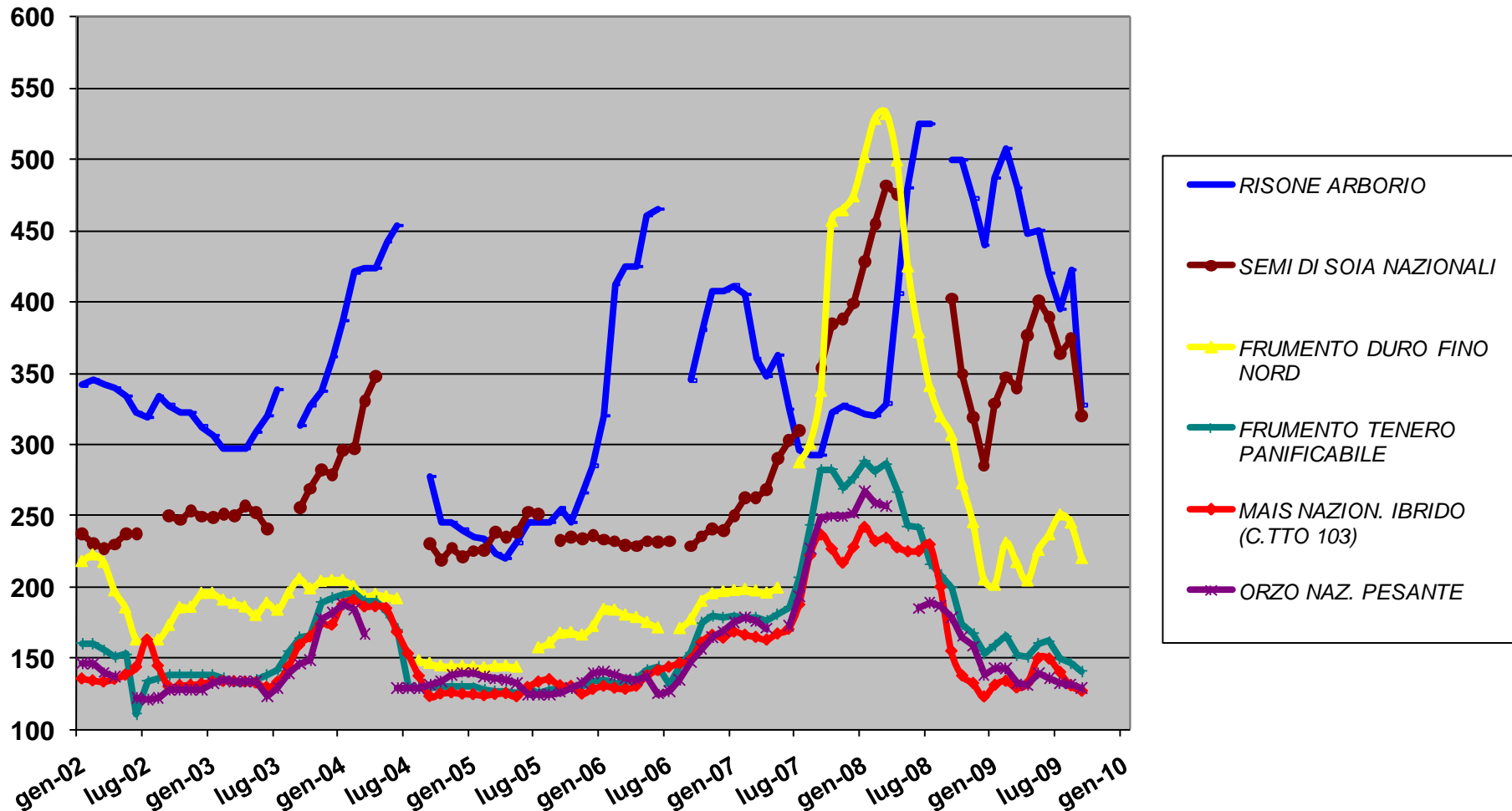
Fonte: elaborazioni su dati Istat \*per il 1995 stime DEPAAA

# Dinamiche produzioni e prezzi 2000-2008



# La dinamica recente dei prezzi

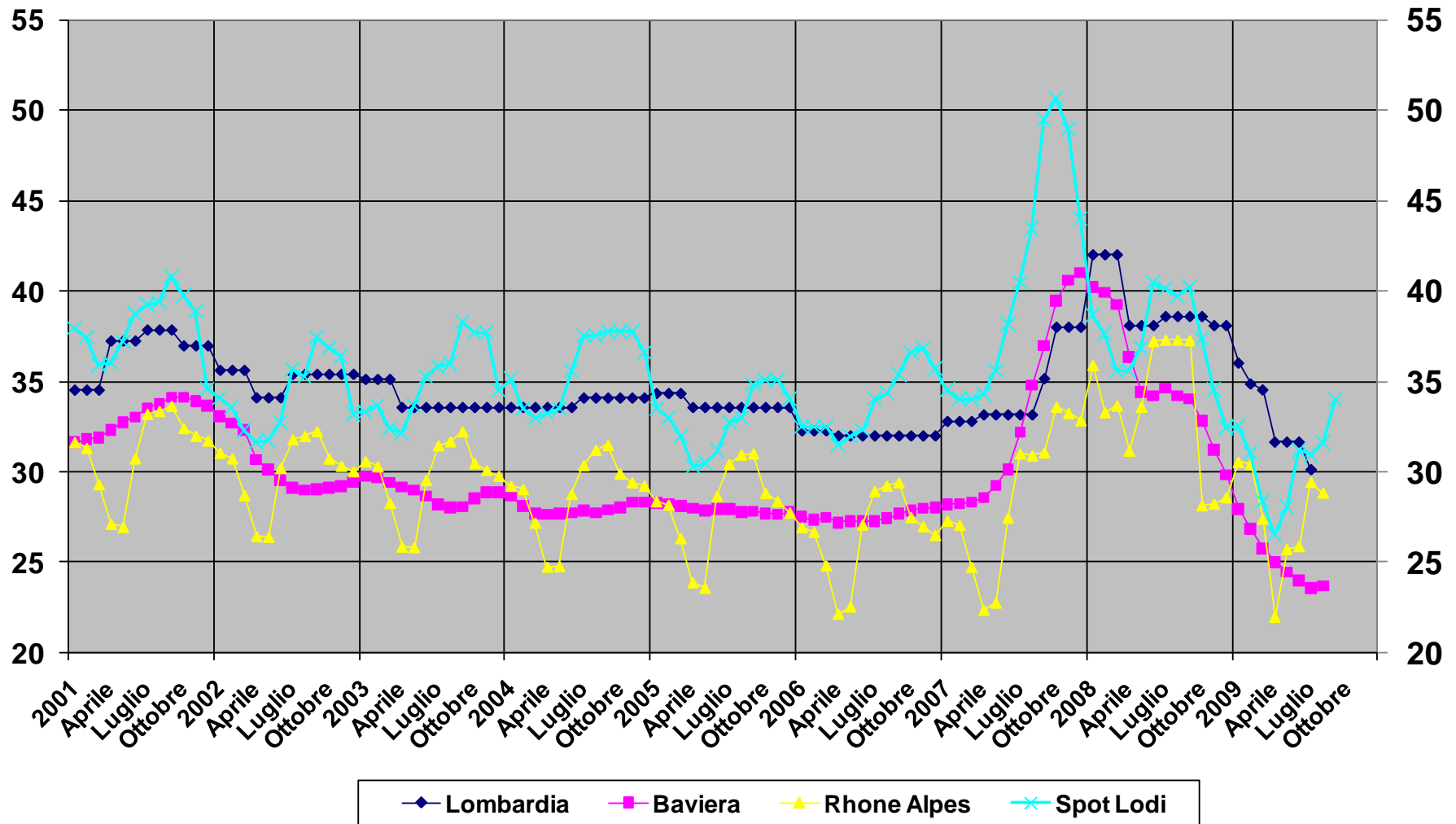
Prezzi medi mensili dei principali seminativi (euro/t)



Fonte: elaborazioni OEPV-DEPAAA su dati Associazione Granaria di Milano

# La dinamica recente dei prezzi

Prezzi del latte alla stalla (euro/100 kg)



# 2009 anno di crisi

## Variazioni % 2009/2008 (settembre)

	<b>Superficie</b>	<b>Produzione</b>	<b>Prezzi</b>
Frumento tenero	-18,0	-24,7	-30,0
Frumento duro	-23,3	-23,5	-25,4
Orzo	-15,1	-25,1	-28,9
Mais	-4,7	-8,9	-32,0
Riso	+8,8	+8,8	-19,6
Oleaginose	+86,7	+93,7	-19,4
Latte		-0,3	-22,0
Formaggi			-2,0 -7,0
Bovini			-2,5
Suini			-9,3
Polli			-11,4

Fonte: stime DEPAAA su dati Istat, Ente risi, Ismea, CCIAA Milano

# Le politiche regionali

- Di fronte alle **dinamiche globali** ed alla **crisi mondiale** le politiche nazionali e regionali possono **fare poco**, soprattutto in agricoltura dove le azioni sono concordate a livello sovranazionale (PAC)
- Le **azioni regionali** possono però **fare molto** per rendere più **efficaci**, **efficienti** e **tempestive** le misure di intervento. Ad esempio:
  - L.R. 31/2008 “Testo unico in agricoltura”
  - Attuazione PSR 2007-2013
  - Organismo pagatore regionale e SIARL
  - Stimolo alla multifunzionalità

# Lo sviluppo della multifunzionalità

Un campo di intervento è il sostegno alla diversificazione delle attività  
**oggi 1.131 agriturismi e 164 fattorie didattiche**

Fig. 5.3 - Distribuzione dell'agriturismo in Lombardia (2008)



Fonte: Elaborazioni DEPAAA su dati DG Agricoltura Regione Lombardia.

Fig. 5.4 - Distribuzione delle fattorie didattiche in Lombardia (2009)



Fonte: Elaborazioni DEPAAA su dati DG Agricoltura Regione Lombardia.